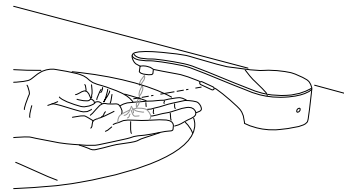
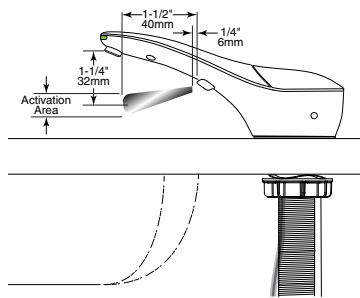


Zum Betrieb:

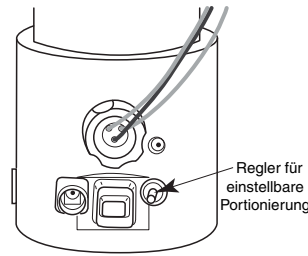
- Betriebsbereitschaft des Artikels herstellen** – Stecken Sie nach dem Befüllen des Spenders den Stecker ein, um den Ansaugvorgang zu starten. Falls das Gerät vor dem Befüllen des Spenders eingesteckt wurde, halten Sie eine Hand in den Sensorbereich unter dem Auslauf, um den Ansaugvorgang zu starten.



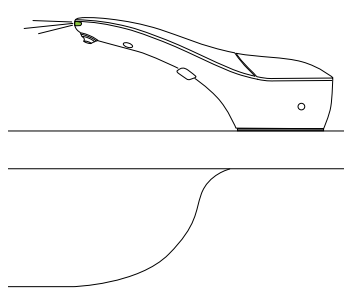
- Standardausgabe** – Halten Sie ca. 1 Sekunde lang eine Hand in den Sensorbereich unter dem Auslauf, damit eine kontrollierte Menge an Seifenschaum ausgegeben wird.



- Einstellen der Schaumqualität** – Das Gerät spendet ca. 12 ml Schaum. Für die Schaumqualität lässt sich die zur Herstellung des Schaums verwendete Flüssigkeitsmenge einstellen. Drehen Sie dazu den Mengenregulierungsknopf im Uhrzeigersinn, um mehr Luft im Schaum zu erhalten, bzw. entgegen dem Uhrzeigersinn für weniger Luft im Schaum.

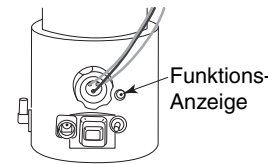


- LED-Anzeigenleuchten** – Bei Aktivierung leuchtet die LED-Anzeige dauerhaft grün. Wenn die grüne Leuchte blinkt, ziehen Sie die Hand weg, damit sich das Gerät zurücksetzen kann. Aktivieren Sie es anschließend erneut. Die Hand muss für eine zweite Aktivierung zurückgezogen werden. Bei rot blinkender LED-Anzeige muss die Batterie gewechselt werden.



Rutinmäßige Reinigung und Wartung:

Wischen Sie die verchromten Anbauteile des Spenders von außen täglich mit einem feuchten Tuch ab. Zur Reinigung und Wartung wird empfohlen, das System in regelmäßigen Abständen (etwa alle 3 bis 6 Monate) mit lauwarmem Wasser zu spülen.



- Falls in der Flasche noch eine geringe Restmenge an Seife vorhanden ist, füllen Sie den Spender von oben mit lauwarmem Wasser, um die Seife zu verdünnen.
- Drücken Sie auf die Taste für die automatische Systemspülung, um das System durchzuspülen.
- Sobald das Gerät gespült wurde, drücken Sie erneut die Taste für die automatische Systemspülung, um die Ausgabe zu stoppen.
- Befüllen Sie das Gerät mit frischem Schaum und nehmen Sie den normalen Ausgabebetrieb wieder auf.

Fehlersuche und -behebung:

- Der Seifenspender gibt keine Seife aus, obwohl Sie hören, dass der Motor läuft. Die grüne LED-Leuchte leuchtet auf, wenn sich eine Hand unter dem Auslauf befindet.
 - Drücken Sie die Taste für die automatische Systemspülung, bis Seife austritt
 - Drücken Sie die Taste für die automatische Systemspülung, um diese auszuschalten
- Der Seifenspender gibt keine Seife aus und Sie können nicht hören, dass der Motor läuft. Die grüne LED-Leuchte leuchtet nicht auf, wenn sich eine Hand unter dem Auslauf befindet.
 - Vergewissern Sie sich, dass das Gerät an eine Spannungsversorgung angeschlossen ist.
 - Ziehen Sie die Überwurfmutter fest an.

Gewährleistung:

Für den für den automatischen Schaumseifenspender SureFlo beträgt der Gewährleistungszeitraum im Falle von Herstellungs- und Materialfehlern bei bestimmungsgemäßem Gebrauch 3 Jahre ab dem Kaufdatum.



In the U.S.A.: **BOBRICK WASHROOM EQUIPMENT, INC.**
200 Commerce Drive, Clifton Park, New York 12065-1350 • Tel: (518) 877-7444 • FAX: 518-877-5029
11611 Hart Street, North Hollywood, California 91605-5882 • Tel: (818) 982-9600 • FAX: 818-503-1102
or email Bobrickcustomerservice@bobrick.com

In Canada: **BOBRICK WASHROOM EQUIPMENT COMPANY**
45 Rolark Drive, Scarborough, Ontario M1R 3B1 • FAX: (877) 423-8555

SureFlo™ Sensor-Tischseifenspender

ANWEISUNGEN ZUR INSTALLATION, BEDIENUNG UND WARTUNG

BOBRICK MODELL B-828 SCHAUMSEIFENSPENDER

Erforderliche Werkzeuge: Kreuzschlitzschraubendreher

Abstände und Montageanforderungen:

- Montagebohrung mit Durchmesser von 35 mm (1-3/8") erforderlich.
- Vertikaler Abstand von mindestens 430 mm (18") unterhalb des Waschtischs erforderlich.
- Unterhalb der Montagebohrung ist ein Freiraum mit einem Durchmesser von 125 mm (5") zur Aufnahme der Flasche und des Gehäuseunterteils erforderlich.
- Freiraum mit Durchmesser von mindestens 55 mm (2-1/4") für die Befestigungsmutter direkt unter dem Waschtisch erforderlich, um den Waschbeckenrand auszugleichen.
- Empfohlene Position der Montagebohrung im Abstand von 150 bis 205 mm (6" bis 8") zur Wand und 65 bis 75 mm (2-1/2" bis 3") zum Waschbeckenrand.

Für die Neuinstallation:

- Beachten Sie die Montageschablone bezüglich der Bohrungspositionen (Formular Nr. 824-207).

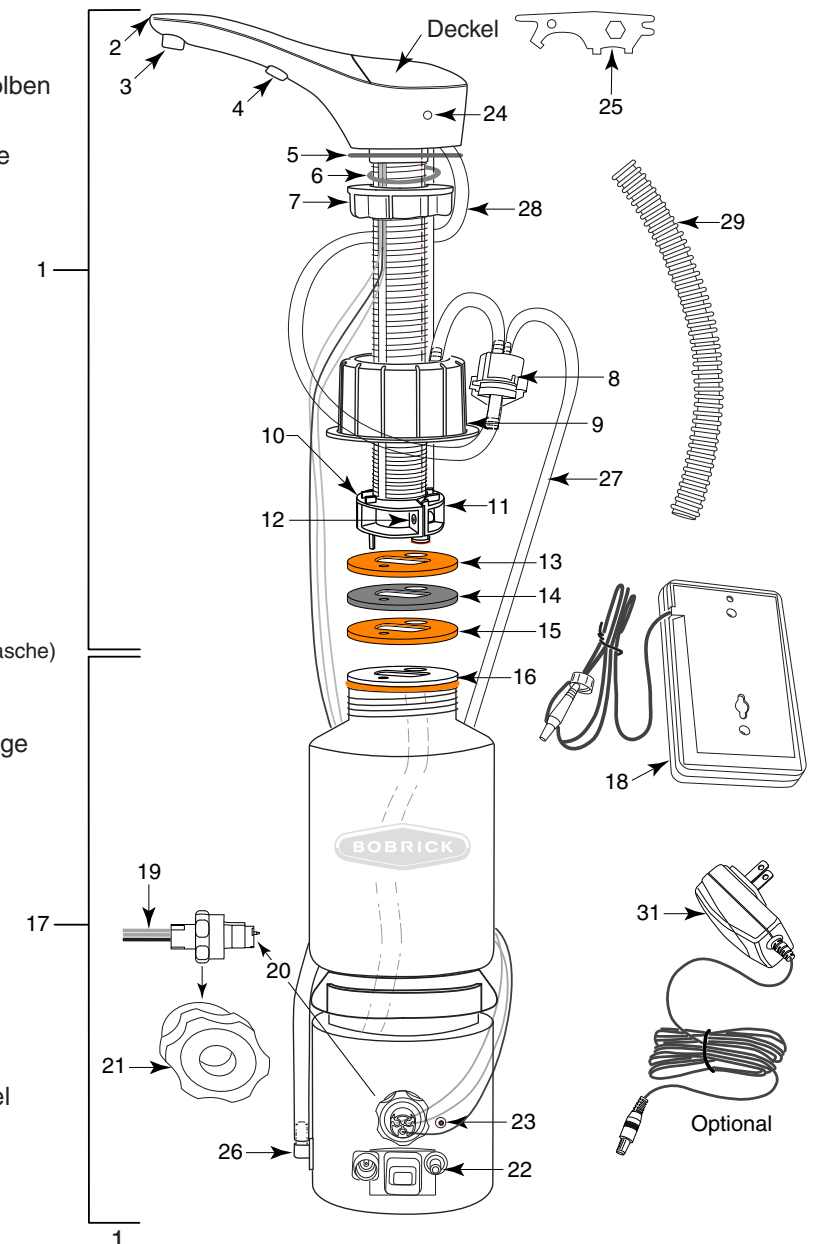
Für die Nachrüstung:

- Entfernen Sie den (die) vorhandenen Spender.
- reinigen Sie den Bereich.
- Vergewissern Sie sich, ob der Bohrungsdurchmesser 35 mm beträgt.
- Vergrößern Sie die Öffnung bei Bedarf mit einer Lochsäge. Bei Waschtischen aus Granit/Marmor empfiehlt sich die Verwendung einer Diamant-Lochfräse (fragen Sie einen Spezialisten für Werkstoffe aus Stein und Granit). Die Montagebohrung muss bei Bedarf versetzt werden, um den Waschbeckenrand auszugleichen. Die Befestigungsmutter benötigt direkt unter dem Waschtisch einen Freiraum mit einem Durchmesser von 55mm.

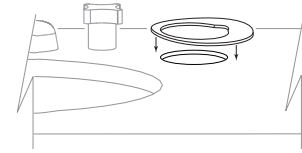
Bauteilliste:

Artikel beschreibung

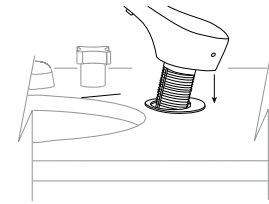
- Obere Baugruppe mit Auslauf, Deckel und Kolben
- LED-Lichtleiter
- Spitze der Schaumdüse mit Mischerkartusche
- Lichtwellenleiter-Einsatz mit Sensorlinsen
- Gummidichtung
- Federring
- Befestigungsmutter
- Schaft-Mischgehäuse mit Siebring
- Flaschendeckel
- Haltering
- Halteringrückseite
- Schraube
- QC-Gummidichtung
- Edelstahlscheibe
- QC-Gummidichtung
- Adapter
- Gehäuseunterteil-Baugruppe (inklusive Seifenflasche)
- Batterieminid (erfordert vier Alkalibatterien (LR20/UM1), nicht im Lieferumfang enthalten)
- Glasfaserkabel für Sensoren- und LED-Anzeige
- Stecker, gemäß weiterer Anleitung
- Überwurfmutter des Steckers (20)
- Dreh-Knopf für Mengenregulierung
- Taste für die automatische Systemspülung
- Schlüsselloch
- BobKey
- Luftschlauchadapter
- Luftschlauch
- Seifenschlauch
- Kabel-Kanal-Ummantelung für Glasfaserkabel
- Montageschablone (Nr. 824-207)
- Optional: Wechselstrom-Adapter, Bestell-Nr. 3974-55



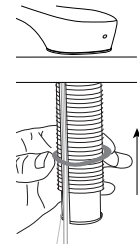
Installation:



1. Legen Sie die Dichtung über die Montagebohrung und richten Sie sie mit dem Profil des Spenders aus.

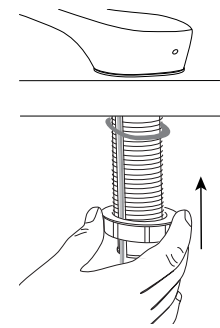


2. Führen Sie den Kolben mit Schlauch und allen Lichtwellenleitern vorsichtig durch die Montagebohrung.

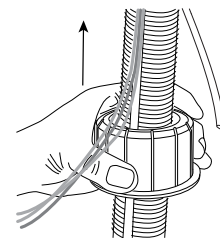


3. Schieben Sie den Federring von unten auf die Montagegruppe (schwarzer Gewindeschäft)

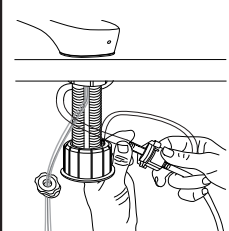
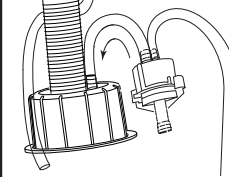
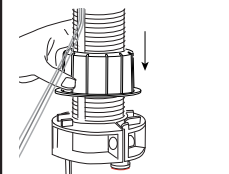
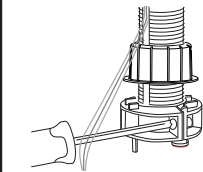
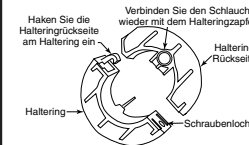
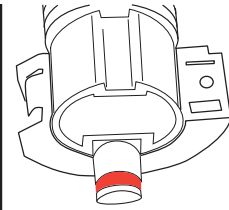
Achtung: Vergewissern Sie sich, dass sich alle Leitungskabel innerhalb des Federrings befinden.



4. Montieren Sie die Befestigungsmutter am Kolben und schrauben Sie sie am Kolben fest. [Unter dem Waschtisch ist ein Freiraum mit einem Durchmesser von mindestens 55 mm für die Befestigungsmutter erforderlich]. Ziehen Sie Mutter erst am Ende der Installation fest.



5. Setzen Sie den Flaschendeckel auf dem Kolben auf. Stellen Sie sicher, dass sich die Lichtwellenleiter und die Schläuche an der Außenseite der Flaschendeckel befinden.



6. Positionieren Sie die Halteringrückseite in die Auskehhlungen des Kolbens.

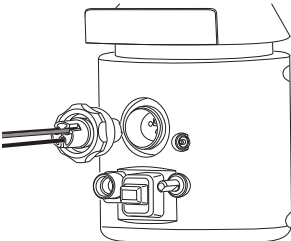
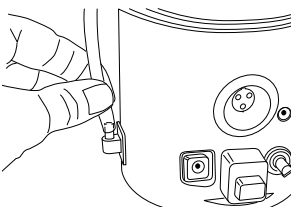
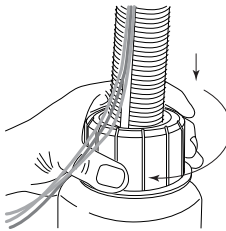
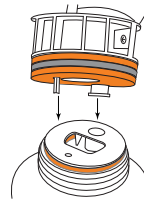
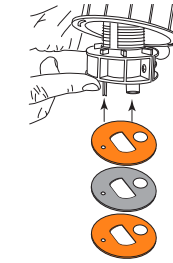
7. Verbinden und drehen Sie die Halteringrückseite mit dem Haltering. Stellen Sie sicher, dass sich die Lichtwellenleiter an der Außenseite des Halterings befinden

8. Führen Sie die Schraube ein und verschrauben Sie die Halteringe miteinander.

9. Schieben Sie den Flaschendeckel über den Kolben.

10. Verbinden Sie den Schlauch mit dem großen Durchmesser mit dem Zacken oben auf dem Haltering.

11. Achten Sie darauf, dass die Schläuche knickfrei um den Spenderkorpus herum laufen.



12. Reihenfolge der Positionierung der Scheiben-Dichtungen:

1. QC-Gummidichtung
2. Edelstahl-Scheibe
3. QC-Gummidichtung

Hinweis: Achten Sie darauf, dass die große und die kleine Öffnung auf die Haltering-Zacken ausgerichtet ist.

13. Führen Sie die Flasche mit der Dichtung auf den Haltering und stellen Sie dabei sicher, dass die Zacken in den entsprechenden Öffnungen der Flasche sitzen.

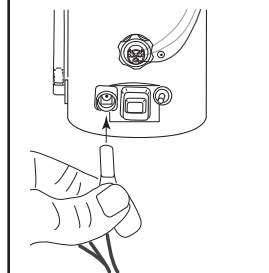
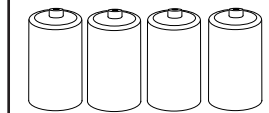
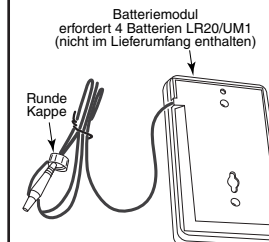
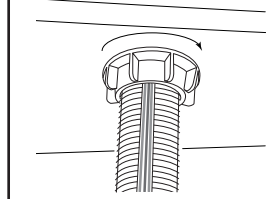
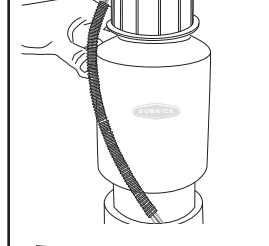
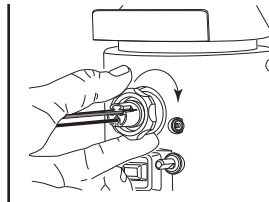
Hinweis: Vergewissern Sie sich, dass der O-Ring fest im Adapter sitzt.

14. Schieben Sie den Flaschendeckel nach unten auf das Flaschengewinde und ziehen Sie ihn im Uhrzeigersinn fest an. Drehen Sie anschließend eine Dreiviertel-Umdrehung weiter, um den Deckel dicht aufzuschrauben.

Vorsicht: NICHT biegen oder knicken

15. Schließen Sie den Schlauch mit dem kleineren Durchmesser an den Luftschlauchadapter am Gehäuseunterteil an.

16. Stecken Sie den Stecker in die vorgesehene Öffnung des schwarzen Gehäuses. Führungsnuten gewährleisten eine eindeutige Positionierung der Steckverbindung.



17. Ziehen Sie die Überwurfmutter fest an.

18. Ziehen Sie den flexiblen Kabelkanal-Schlauch über die Glasfaserkabel

19. Stellen Sie sicher, dass die Befestigungsmutter fest gegen die Waschtischunterseite geschraubt wird und sich keine losen Kabel im Zwischenraum befinden (siehe Schritt 3).

20. Montieren Sie das Batteriemodul an der dem Spender nächstgelegenen Wand. Das Montagezubehör befindet sich im Batteriemodul.

* Die runde Kappe am Stecker ist bei diesem Modell nicht erforderlich. Ziehen Sie sie vor dem Einstecken in den Anschluss zurück.

21. Setzen Sie 4 Alkalibatterien (LR20/UM1) ein.

22. Stecken Sie Stromversorgung am Fuß des Gehäuseunterteils ein.

Hinweis: Falls das Gerät nicht funktioniert - Führen Sie erneut Schritt 16 durch, um sicherzustellen, dass die Lichtwellenleiter korrekt sitzen.

Ersatzteilliste

Bezeichnung

- Gehäuseoberteil-Baugruppe Schaum
- Gehäuseunterteil-Baugruppe Schaum
- Netzadapter
- Batteriemodul der Größe LR20/UM1 (Batterien nicht im Lieferumfang enthalten)
- Düsen spitzen-Austauschsatz Schaum
- Luftgenerator-Austauschsatz
- Installationspaket

Bestell-nr.

- 828-325
- 828-350
- 3974-55
- 824-241
- 828-210
- 828-215
- 828-343

NUR VON OBEN BEFÜLLEN!

Anweisungen zum Befüllen: (nur Schaumseife verwenden)

Das Gerät spendet handelsübliche Schaumseife.

1. Führen Sie die Spitze des mitgelieferten BobKey in die Öffnung des versteckten Schließmechanismus, um die Klappe zu entriegeln.
2. Die Klappe wird entriegelt und das Befüllen von oben im Uhrzeigersinn geschwenkt.
3. Füllen Sie den Spender mit handelsüblicher Schaumseife (Verwenden Sie keine Flüssigseife).
4. Schließen Sie die Klappe gegen den Uhrzeigersinn, bis sie in ihrer Position einrastet.